

**UCHWAŁA NR XII/105/2024
RADY GMINY ROKIETNICA**

z dnia 25 listopada 2024 r.

**w sprawie: przystąpienia do sporządzenia miejscowego planu zagospodarowania przestrzennego
w miejscowości Kiekrz rejon ul. Kierskiej do granicy administracyjnej obrębu Rokietnica**

Na podstawie art. 18 ust. 2 pkt. 15 ustawy z dnia 8 marca 1990 r. – o samorządzie gminnym (t.j. Dz. U. z 2024 r. poz. 1465 ze zm.) oraz art.14 ust 1, 2 i 4 ustawy z dnia 27 marca 2003 r. – o planowaniu i zagospodarowaniu przestrzennym (t.j. Dz.U. z 2024 r. poz. 1130)

Rada Gminy Rokietnica uchwala, co następuje:

§ 1. 1. Przystępuje się do opracowania miejscowego planu zagospodarowania przestrzennego w miejscowości Kiekrz rejon ul. Kierskiej do granicy administracyjnej obrębu Rokietnica.

2. Granice obszaru objętego opracowaniem planu zaznaczono na mapie stanowiącej załącznik graficzny do uchwały.

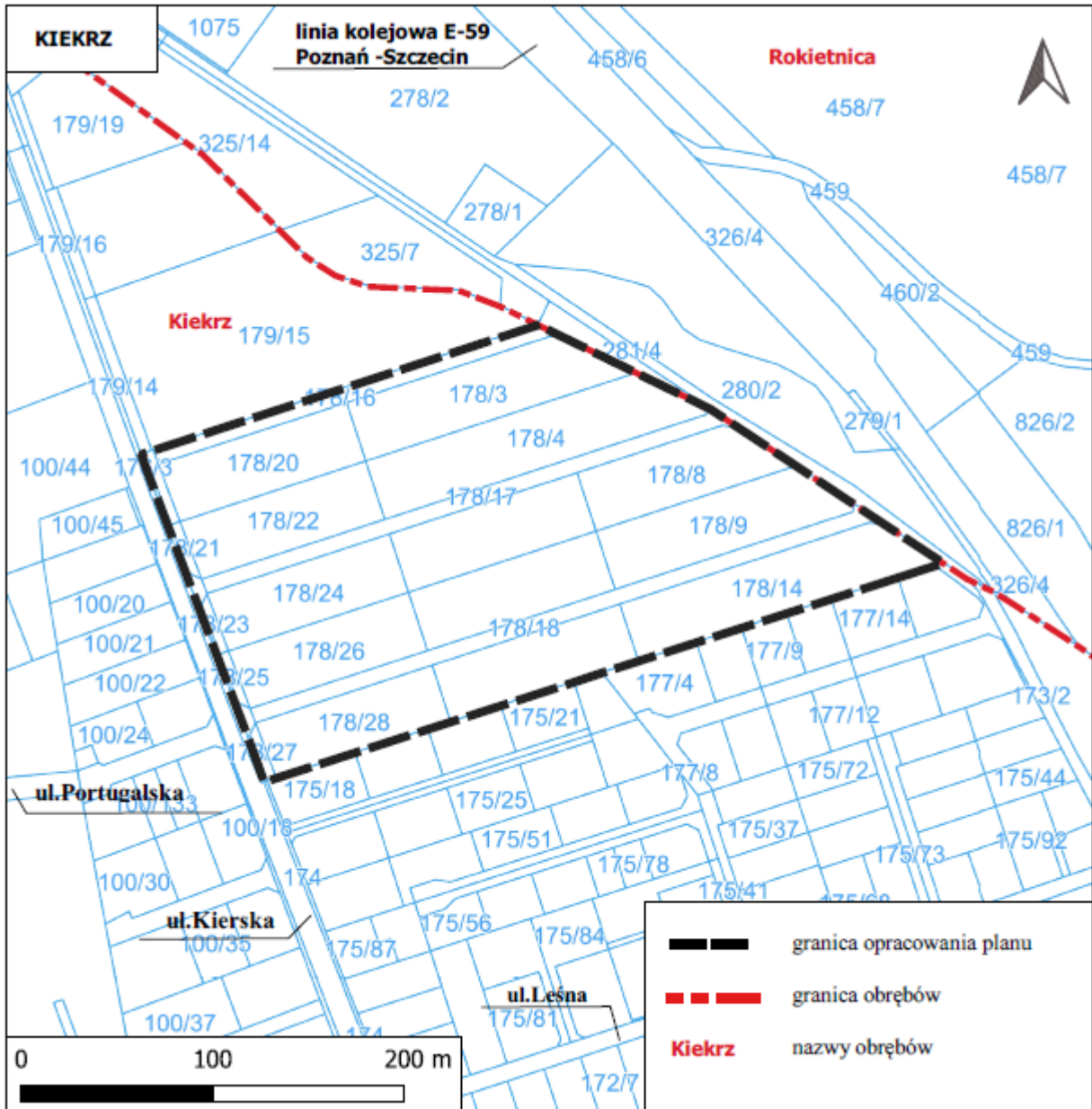
§ 2. Opracowanie i uchwalenie miejscowego planu zagospodarowania przestrzennego w miejscowości Kiekrz rejon ul. Kierskiej do granicy administracyjnej obrębu Rokietnica może następować odrębnie dla poszczególnych fragmentów tego obszaru.

§ 3. Wykonanie uchwały powierza się Wójtowi Gminy.

§ 4. Uchwała wchodzi w życie z dniem podjęcia.

Przewodnicząca Rady Gminy
Rokietnica

Izabela Dziamska



Uzasadnienie
do Uchwały Nr XII/105/2024
Rady Gminy Rokietnica
z dnia 25 listopada 2024 r.

w sprawie: przystąpienia do sporządzenia miejscowego planu zagospodarowania przestrzennego w miejscowości Kiekrz rejon ul. Kierskiej do granicy administracyjnej obrębu Rokietnica.

Wskazany do objęcia planem teren położony jest w północno-wschodniej części obrębu Kiekrz przy granicy z obrębem Rokietnica. Teren objęty planem znajduje się w rejonie drogi powiatowej nr 2424P - ulicy Kierskiej do granicy administracyjnej obrębu Rokietnica.

Łącznie obejmuje tereny o powierzchni całkowitej około 5,5 ha.

W obowiązującym Studium uwarunkowań i kierunków zagospodarowania przestrzennego gminy Rokietnica (Uchwała Nr XI/72/2011 Rady Gminy Rokietnica z dnia 27 czerwca 2011 r. ze zm.), działki objęte planem przewidziane są pod tereny zabudowy techniczno-produkcyjnej i aktywności gospodarczej średniej intensywności, generujące średnie obciążenia komunikacyjno – transportowe (P2).

Opracowanie planu umożliwi ustalenie określonych zasad ochrony i kształtowania ładu przestrzennego, zgodnie z ustaleniami obowiązującego studium, ustalenie obsługi komunikacyjnej oraz uwzględnienie wymagań ochrony środowiska, w tym przeprowadzenie strategicznej oceny oddziaływania na środowisko i minimalizowanie konfliktów przestrzennych.

W związku z powyższym podjęcie uchwały jest uzasadnione.